

Betriebsanleitung Getriebeheber GH 500 Premium



Artikel
2053010GH500



**Vor Inbetriebnahme die Betriebsanleitung aufmerksam lesen!
Sicherheitshinweise beachten!
Dokument aufbewahren!**

Betriebsanleitung Getriebeheber GH 500 Premium

Werter Kunde

Mit dem Getriebeheber GH 500 Premium steht Ihnen eine zuverlässige, technisch ausgereifte Maschine zur Verfügung, deren Konzept bis ins Detail stimmt. Wirtschaftlichkeit, Vielseitigkeit und Bedienerfreundlichkeit – das sind die herausragenden Merkmale der Maschine. Durch kompakte Bauweise, einfache Bedienung, hohe Zuverlässigkeit und überzeugende Qualität bringt der Getriebeheber GH 500 Premium auf kleiner Fläche große Leistungen.

Das Gerät ist mit dem CE-Zeichen versehen. Das Zeichen besagt, dass der Hersteller für diese Maschine eine EG-Konformitätserklärung abgegeben hat. Diese Erklärung bescheinigt, dass die Maschine die Forderungen der EG-Richtlinien erfüllt.

Vor der Inbetriebnahme ist die Original-Betriebsanleitung aufmerksam zu lesen. Erst wenn deren Inhalt vollständig verstanden wurde, darf mit dem Gerät gearbeitet werden. Sämtliche Sicherheitshinweise sind genauestens zu befolgen. Diese Betriebsanleitung ist wie ein Original-Dokument aufzubewahren.

Beim Empfang sollte das Geräte auf Transportschäden überprüft werden. Schadhafte Geräte dürfen nicht in Gebrauch genommen werden.

Gewährleistung

Die Gewährleistung schließt Material- und Montagefehler an Teilen ein, die sich bei der Prüfung durch den Hersteller als falsch oder für den normalen Gebrauch als unzureichend erwiesen haben und innerhalb der Gewährleistungszeit von 12 Monaten an den Hersteller kostenfrei zurückgesandt wurden.

Ausschluss der Haftung

Der Hersteller übernimmt keine Haftung für Personen- oder Sachschäden, die infolge von Mängeln oder Fehlern an gelieferten Geräten oder durch fehlerhafte Verwendung entstanden sind.

Der Hersteller übernimmt ebenfalls keine Haftung für entgangene Gewinne, Betriebsausfallzeiten, Verluste oder ähnliche indirekte Verluste, die dem Käufer entstanden sind. Drittschäden, gleich welcher Art, sind vom Ersatz ausgeschlossen.

Firma _____

Typ _____

Prüfnummer _____

Bitte beachten: unsere Geräte sind nur für den Innenbereich geeignet!

Betriebsanleitung Getriebeheber GH 500 Premium

Technische Daten

Artikel	2053010GH500
Tragfähigkeit, kg:	500
Ansetzhöhe min., mm:	1140
Hubhöhe max., mm:	1945
Hub, mm:	805
Gewicht, kg:	24

Sicherheitshinweise



1. Lesen, verstehen und befolgen Sie alle Anweisungen, bevor Sie dieses Gerät bedienen.
2. Überschreiten Sie nicht die Nennkapazität.
3. Nur auf harten, ebenen Flächen mit weniger als 3 Grad Neigung verwenden.
4. Stützen Sie das Fahrzeug ausreichend, bevor Sie mit der Reparatur beginnen.
5. Die Verwendung dieses Produkts beschränkt sich auf das Entfernen, Installieren und Transportieren von Getriebe, Verteilergetriebe und Transaxles.
6. An diesem Produkt dürfen keine Änderungen vorgenommen werden.
7. Es dürfen nur vom Hersteller mitgelieferte Zubehörteile und / oder Adapter verwendet werden.
8. Gehen Sie nicht unter die demontierte, ungesicherte Last!
9. Im Bewegungsbereich des Getriebehebers dürfen sich keine Personen aufhalten.
10. Die Last vor dem Anheben auf den Sattel zentrieren.
11. Niemals an einem Rasenmäher oder Rasentraktor verwenden.
12. Verwenden Sie diesen Getriebeheber nur für die vom Hersteller angegebene Verwendung.
13. Die Nichtbeachtung dieser Hinweise kann zu Personen- und / oder Sachschäden führen.

Betriebsanleitung Getriebeheber GH 500 Premium

Inspektion

- Überprüfen Sie den Getriebeheber vor jedem Gebrauch sorgfältig. Stellen Sie sicher, dass der Getriebeheber nicht beschädigt ist, übermäßig abgenutzt ist oder Teile fehlen.
- Verwenden Sie den Getriebeheber nicht, wenn er nicht ordnungsgemäß geschmiert ist.
- Die Verwendung eines Getriebehebers, der sich nicht in einem sauberen Arbeitszustand befindet oder ordnungsgemäß geschmiert ist, kann zu schweren Verletzungen führen.
- Überprüfen Sie den Arbeitsbereich vor jedem Gebrauch. Stellen Sie sicher, dass es frei von potenziellen Gefahren ist.

VERWENDEN ODER REPARIEREN SIE DIESES GERÄT NICHT, OHNE DIESE ANLEITUNG GELESEN ZU HABEN.

- Überprüfen Sie den Getriebeheber auf ordnungsgemäße Funktion und Funktion.
- Halten Sie die Anweisungen für die Gerätebediener bereit. Stellen Sie sicher, dass alle Gerätebediener ordnungsgemäß geschult sind. verstehen, wie Sie das Gerät sicher und ordnungsgemäß bedienen.
- Nehmen Sie das Gerät nur dann in Betrieb, wenn alle Teile vorhanden sind und ordnungsgemäß funktionieren.
- Verwenden Sie nur Originalersatzteile. Reparieren und warten Sie das Gerät nur mit autorisierten oder zugelassenen Ersatzteilen. Nachlässigkeit führt zur Unsicherheit des Getriebehebers und zur Ungültigkeit der Gewährleistung.
- Überprüfen Sie das Gerät regelmäßig sorgfältig und führen Sie alle erforderlichen Wartungsarbeiten durch.
- Bewahren Sie diese Anweisungen immer griffbereit. Halten Sie alle Aufkleber am Gerät sauber und sichtbar.
- Sicherheit: Befolgen Sie immer die Sicherheitsvorkehrungen, wenn Sie diesen Getriebeheber installieren und bedienen.
- Bevor Sie fortfahren, stellen Sie sicher, dass Sie den gesamten Inhalt dieses Handbuchs vollständig verstehen.
- Wenn das Gerät nicht wie angewiesen betrieben wird, kann dies zu Verletzungen oder zum Tod führen.
- Der Vertriebshändler haftet nicht für Schäden oder Verletzungen, die durch unsachgemäße Verwendung oder Nachlässigkeit verursacht werden

Verwenden Sie nur zugelassene lastunterstützende Hebevorrichtungen!
VERWENDEN SIE KEINE Holzblöcke oder andere nicht genehmigte lastunterstützende Geräte. Der Hersteller garantiert nur, dass Lasten von Stützfüßen getragen werden, die den aktuellen ASME-Standards entsprechen.

VERWENDEN SIE KEINE nicht zugelassenen Hebevorrichtungen, um mit dem Getriebeheber Last anzuheben.

Wenn Sie diese Warnungen nicht beachten, kann dies zu Verletzungen oder zum Tod führen.

Betriebsanleitung Getriebeheber GH 500 Premium

Wartung

Wenn Sie Ihre Geräte ordnungsgemäß verwenden und warten, können Sie viele Jahre damit arbeiten. Befolgen Sie die Wartungsanweisungen sorgfältig, um Ihre Geräte in einwandfreiem Zustand zu halten. Nehmen Sie niemals Wartungsarbeiten an dem Gerät vor, wenn es unter Last steht.

Inspektion

Sie sollten das Produkt auf Beschädigungen, Verschleiß, gebrochene oder fehlende Teile (z. B. Stifte) untersuchen und prüfen, ob alle Komponenten vor jeder Verwendung funktionieren. Befolgen Sie die Anweisungen zur Schmierung und Lagerung, um eine optimale Produktleistung zu erzielen.

Gerät klemmt

Wenn das Produkt unter Last klemmt, verwenden Sie Geräte mit gleicher oder größerer Tragkraft, um die Last sicher auf den Boden abzusenken. Nach der Problembeseitigung reinigen, schmieren Sie das Gerät und testen, ob das Gerät einwandfrei funktioniert. Verrostete Teile, Schmutz oder verschlissene Teile können zum Klemmvorgang führen. Reinigen und schmieren Sie das Gerät wie im Abschnitt "Schmierung" angegeben. Testen Sie das Gerät durch Anheben ohne Last. Wenn das Gerät weiterhin klemmt, wenden Sie sich an den Kundendienst.

Reinigung

Wenn die beweglichen Teile des Geräts klemmen, verwenden Sie ein Reinigungsmittel oder ein anderes gutes Fettlösemittel, um das Gerät zu reinigen. Eventuell vorhandenen Rost mit einem durchdringenden Schmiermittel entfernen.

Schmierung

Dieses Gerät funktioniert ohne ordnungsgemäße Schmierung nicht sicher. Wenn Sie das Gerät ohne ordnungsgemäße Schmierung verwenden, wird die Leistung beeinträchtigt und das Gerät beschädigt. Einige Teile dieses Geräts sind nicht selbstschmierend. Überprüfen Sie das Gerät vor dem Einsatz und schmieren Sie es bei Bedarf. Schmieren Sie das Gerät nach der Reinigung mit leicht durchdringendem Öl und Schmier spray.

- Verwenden Sie ein gutes Schmiermittel für alle beweglichen Teile.
- Für leichte Beanspruchung einmal im Monat eine Schmierung durchführen.
- Bei starker und ständiger Verwendung wird wöchentlich Schmierung empfohlen.
- VERWENDEN SIE AUF DIESEN OBERFLÄCHEN NIEMALS Sandpapier oder Schleifmittel!

Rostschutz:

Prüfen Sie täglich die Kolben und Pumpenkolben der Aggregate auf Rost oder Korrosion. Ohne Last heben Sie das Gerät so hoch wie möglich und schauen Sie unter und hinter die Hebepunkte. Wenn Rostspuren sichtbar sind, reinigen Sie diese.

Schmiernippel

Einige Modelle enthalten Schmiernippel, die regelmäßig gefettet und geschmiert werden müssen.

Wie funktioniert der Getriebeheber?

Wenn das Freigabeventil geschlossen ist, zieht ein Hub des Hebels Öl aus dem Vorratsbehälter in den Kolbenhohlraum. Der hydraulische Druck hält das Ventil geschlossen, wodurch das Öl im Kolbenraum bleibt. Ein nach unten gerichteter Hub des Getriebehebers gibt Öl in den Zylinder ab, wodurch der Stempel herausgedrückt wird. Das hebt den Sattel. Wenn der Stößel die maximale Ausdehnung erreicht, wird Öl in den Behälter zurückgeleitet, um einen übermäßigen Stößelhub und eine mögliche Beschädigung des Getriebehebers zu verhindern. Durch das Öffnen des Ablassventils kann Öl in den Behälter zurückfließen. Dadurch wird hydraulischer Druck auf den Stößel abgebaut, wodurch der Gerät abgesenkt wird.

Lagerung

1. Senken Sie den Hydraulikzylinder in die unterste Position.
2. Absenkventil offen lassen.
3. An einem trockenen Ort lagern, empfohlen in Innenräumen.

Hinweis: Wenn der Getriebeheber im Freien gelagert wird, sollten Sie alle Teile vor und nach dem Gebrauch schmieren, um sicherzustellen, dass der Getriebeheber in einwandfreiem Zustand bleibt. Bewahren Sie den Getriebeheber immer in der vollständig eingefahrenen Position auf, wenn Sie ihn im Freien oder in ätzenden Umgebungen aufbewahren, die Korrosion und / oder Rost verursachen können.

Betriebsanleitung Getriebeheber GH 500 Premium

Montageanleitungen

Für den einfachsten Transport wird der Getriebeheber zum Zeitpunkt des Kaufs nicht zusammgebaut. Bitte beachten Sie die Explosionszeichnung und die nachstehenden Anweisungen, um Ihren neuen Getriebeständerständer zusammenzubauen.

Schritt 1- Die Basis

- (a) Befestigen Sie die vier kugelgelagerten Laufrollen an den vier entsprechenden Beinen des Wagenständers und stellen Sie sicher, dass die Schrauben festgezogen sind.
- (b) Verbinden Sie die Beine mit den mitgelieferten Bolzen und Schrauben.

Schritt 2 - Der Zylinder

- (a) Lösen Sie die Schrauben an der Basis. Bringen Sie den Zylinder an der richtigen Stelle an der Basis des Ständers an und ziehen Sie die Schrauben fest.

Schritt 3 - Der Sattel

- (a) Schieben Sie den Sattel in den Stößel.

Anwendung

- (a) HEBEN: um den Stößel anzuheben, pumpen Sie einfach das Pedal.
- (b) SENKEN: drehen und halten Sie das Freigabeventil gegen den Uhrzeigersinn.

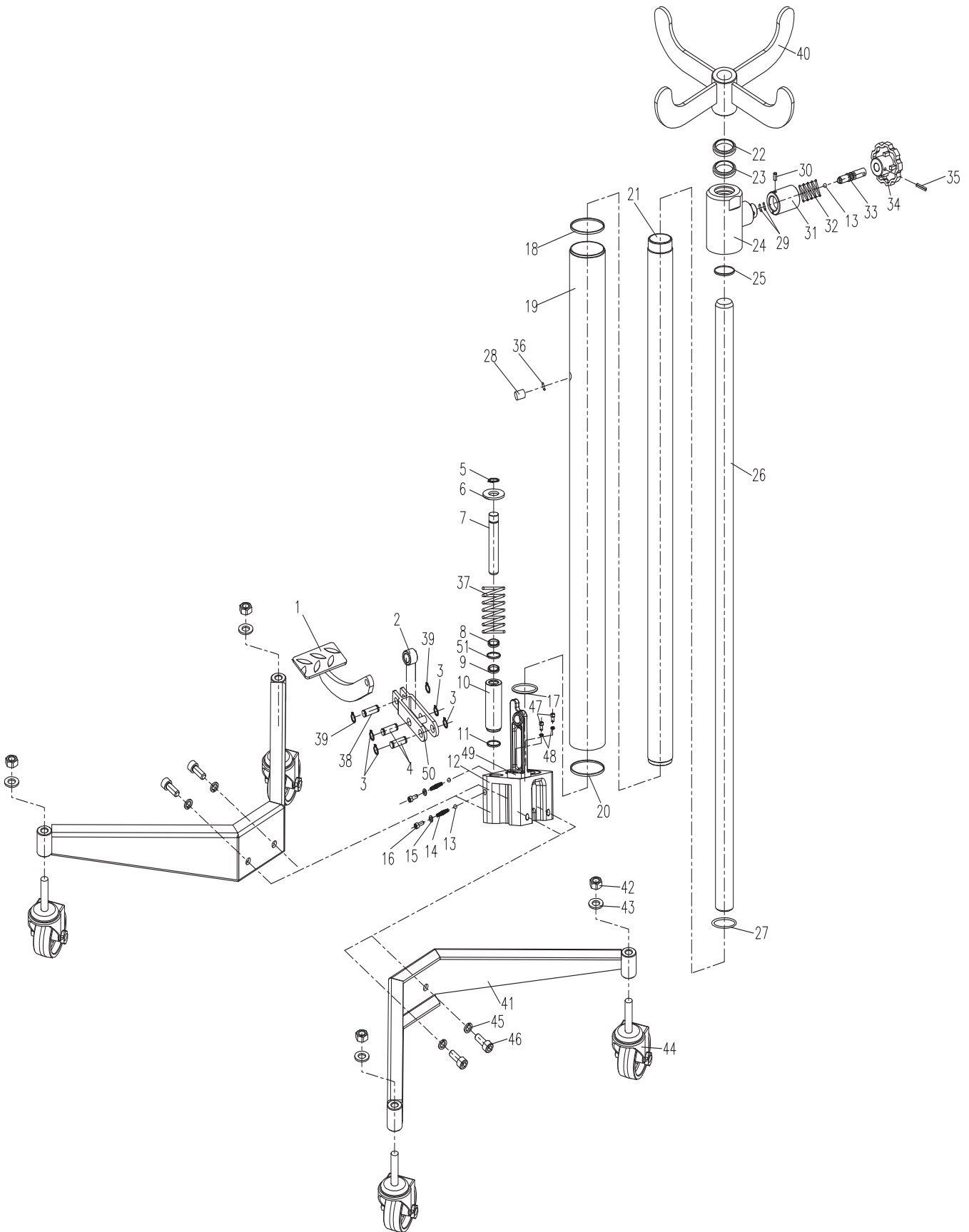
Fehlerbehebung

Last wird nicht gehoben	Last wird nicht gehalten	Gerät senkt nicht ab	Gerät hebt schlecht	Gerät hebt nicht vollständig	URSACHEN UND LÖSUNGEN
X	X		X		Entriegelungsventil ist nicht vollständig geschlossen. (Im Uhrzeigersinn schliessen).
X					Tragfähigkeit überschritten. (Überlast reduzieren)
X			X		In der Hydraulik ist Luft. (System entlüften)
X	X		X	X	Niedriger Ölstand. (Bei Bedarf Öl nachfüllen)
		X			Ölbehälter ist überfüllt. (Überschüssiges Öl ablassen)
		X			Getriebeheber klemmt. (Bewegliche Teile schmieren)

Betriebstemperatur liegt zwischen 4°C - 41°C

Betriebsanleitung Getriebeheber GH 500 Premium

Ersatzteilezeichnung



Betriebsanleitung Getriebeheber GH 500 Premium

Ersatzteilliste

Nr.	Bezeichnung	Menge
1	Pumphebel	1
2	Hülse	1
3	Seegerring	4
4	Stift	2
5	Seegerring	1
6	Abstandsring	1
7	Pumpkolben	1
8	Staubschutzring	1
9	Y-Ring	1
10	Pumpzylinder	1
11	Dichtring	1
12	Trägersockel	1
13	Kugel	2
14	Feder	2
15	Dichtring	2
16	Innere Sechskantschraube M8x20	2
17	Ring	1
18	Ring	1
19	Tank	1
20	Ring	1
21	Zylinder	1
22	Staubschutzring	1
23	Y-Ring	1
24	Zylinderkopf	1
25	O-ring	1
26	Kolben	1
27	Stahldrahtring	1
28	Schraube	1
29	O-ring	2
30	Befestigungsschraube	2
31	Federkappe	1
32	Feder	1
33	Ablassventil	1
34	Handrad	1
35	Bolzen	1
36	O-ring	1
37	Feder	1
38	Bolzen	1
39	Seegerring	2
40	Halterung	1
41	Stützrollenaufnahme	2
42	Kontermutter	4
43	Unterlegscheibe	4
44	Rollen	4
45	Federscheibe	4
46	Schraube M10X25	4
47	Innere Sechskantschraube M8x20	2
48	Federscheibe	2
49	Verbindungsstift	1
50	Pumphebelaufnahme	1
51	O-ring	1

Betriebsanleitung Getriebeheber GH 500 Premium

EG-Konformitätserklärung
im Sinne der EG-Maschinenrichtlinie 2006/42/EG

Hiermit erklären wir, dass

Getriebeheber GH 500 Premium
2053010GH500

zum teilweisen Heben und Senken von Lasten auf ebenem, befestigtem Boden in der gelieferten Ausführung folgenden einschlägigen Bestimmungen entspricht:

EG-Maschinenrichtlinie 2006/42/EG

Angewendete harmonisierte Normen, insbesondere:

EN ISO 12100:2010 Sicherheit von Maschinen – Allgemeine Gestaltungsleitsätze – Risikobeurteilung und Risikominderung

EN 1494:2000+A1:2008 Fahrbare oder ortsveränderliche Hubgeräte und verwandte Einrichtungen

Angewendete nationale Normen und technische Spezifikationen, insbesondere:

DGUV Vorschrift 54 Winden, Hub- und Zuggeräte

Januar 2020



(Datum/Unterschrift/Firmenstempel)

Schefer Mietstapler GmbH
Winterbrückenweg.3 6
86316 Friedberg-Derching

Für Komplettierung, Montage und Inbetriebnahme gem. Betriebsanleitung zeichnet verantwortlich:

Ort: Datum:

Verantwortlicher: Firma: